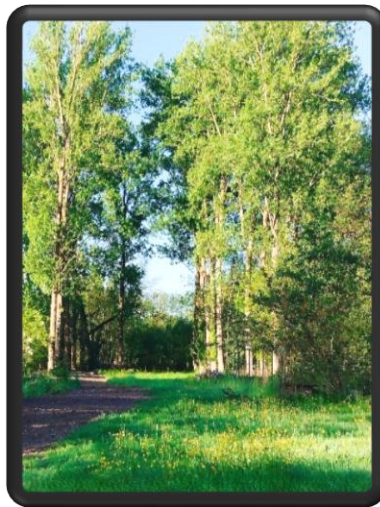




# Les Amis de la Nature de Basècles

ASBL



Mai 2026  
Ed. Responsable : M. Cuvelier

# Sommaire

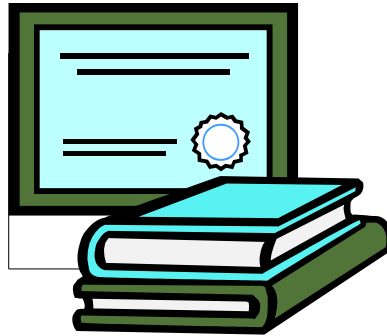
<i>Mot de la présidente</i>	3
<i>Domaine de Mariemont</i>	4
<i>Conférence « Une châtelaine dans les tranchées</i>	5
<i>2<sup>ème</sup> Balade du weekend de Pentecôte</i>	6
<i>Page verte</i>	8
<i>Mots croisés</i>	10
<i>La page de poésie</i>	12
<i>Chronique de nos activités</i>	14
<i>08 mai</i>	17
<i>Promenades, détente, grand air</i>	18
<i>Agenda 2026</i>	19

## *Avis aux membres*

*La revue est ouverte à tous les membres de la section*

*Si vous souhaitez voir paraître votre article*

*Merci de le transmettre au secrétariat pour le 20 mai 2026 au plus tard*



## *Le mot de la présidente*

*En ce mois de mai, la nature s'éveille pleinement, offrant un spectacle de verdure, de fleurs colorées et de chants d'oiseaux. C'est le moment idéal pour profiter des sentiers, observer la faune et flore qui se développent. Profitons de cette saison pour apprécier la beauté qui nous entoure.*

*Déjà quatre mois de l'année qui se sont écoulés avec des activités Amis de la Nature qui ont connu un beau succès tant au point de vue des participants avec de nombreux retours positifs.*

*Nous avons eu en ce mois d'avril, le vendredi 10 notre assemblée générale qui a été très productive en idées et suggestions pour notre section.*

*Deux jours plus tard, la Balade printanière de la Philharmonie à Quevaucamps a accueilli 177 marcheurs, record plus que battu car en 2025 59 marcheurs avaient sillonné les deux parcours. Un ciné-débat qui a ravi les participants une semaine plus tard « Forêt vivante », un documentaire réalisé dans nos forêts wallonnes, une soirée magique avec cette faune de chez nous ! Le lendemain, direction la région bruxelloise pour une excursion en car, le matin la visite guidée du Belgian Chocolate Village, musée du chocolat qui a ravi nos papilles et fait découvrir quelques facettes de ce délice. Après la pause restauration, nous avons pris la direction de Floralia Brussels à Grand Bigard pour découvrir le parc de ce château avec ses tapis de couleur qui enchantent les regards. Une journée agréable et de détente pour les participants. Nous avons un nouveau record de marcheurs à notre 18<sup>ème</sup> Marche basècloise avec 275 participants, l'année dernière nous en avons accueilli 144.*

*En mai, nous avons trois activités à l'agenda avec une journée à Mariemont, croisons les doigts pour une météo plus clémente que l'année dernière. Nous accueillerons le 22 mai la châtelaine du château de Louvignies qui viendra nous conter la vie de son aïeule dans les tranchées dans le cadre de nos conférences. Le weekend de Pentecôte, nous organiserons pour les Jeunes basèclois à l'occasion de leurs activités deux parcours de marche de 5 et 10 km.*

*Bonne lecture  
Cordial berg Frei  
Brigitte*



## **Journée culture et nature avec les Amis de la Nature de Basècles au Domaine de Mariemont**

**Le samedi 09 mai 2026 à 10h00**

Visite guidée le matin au Musée de Mariemont de l'expo temporaire

**« Marie de Hongrie. Art & Pouvoir à la Renaissance »**

L'exposition met en lumière le rôle politique, diplomatique et artistique d'une figure centrale du 16<sup>e</sup> siècle : Marie de Hongrie, sœur de Charles Quint et gouvernante des Pays-Bas.



**Repas à la Brasserie « L'Instant Mariemont »**

\*Assiette Ardennaise \*Escalope parmigiana, pâtes \*Tarte du jour  
\*Kir royal 1/4 Vin + 1 soft

**L'après-midi découverte du Parc avec Thierry Ries,  
guide naturaliste et socio-culturel**

Conçu comme un parc paysager à l'anglaise du 19<sup>e</sup> siècle, cet incroyable « musée à ciel ouvert » de 45 hectares vous invite à admirer, au gré de vos promenades, œuvres d'art, arbres remarquables, vestiges archéologiques et monuments historiques.



**Membres : 55€**

**Non Membres : 60€**

**Renseignements et réservation obligatoire selon disponibilité** au 069561294 ou [amisdelanaturebasecles@hotmail.com](mailto:amisdelanaturebasecles@hotmail.com)

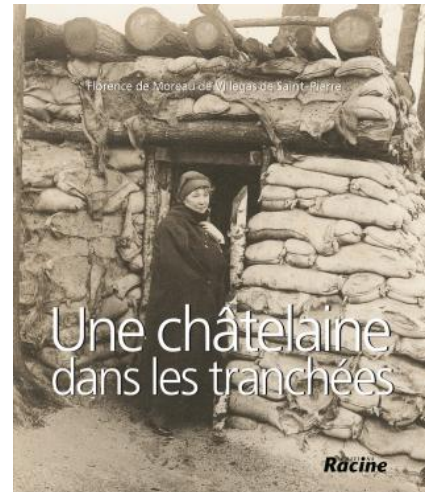
Possibilité de covoiturage

Le paiement au compte n°BE86-0682-3279-2650 confirme la réservation

Rendez-vous : 9h50 Chaussée de Mariemont 100, 7140 Morlanwelz



Les Amis de la Nature de Basècles vous  
proposent



Une CONFERENCE

## « Une châtelaine dans les tranchées »

La conférence sera animée par auteur du livre, Florence de Moreau de Villegas de Saint-Pierre, licenciée en histoire de l'art et archéologie guide et conférencière, propriétaire du château de Louvignies

**Vendredi 22 mai 2026 à 19h00**

Le livre "Une châtelaine dans les tranchées" de Florence Moreau, publié par l'édition Racine, raconte l'histoire d'une femme qui, pendant la Première Guerre mondiale, s'engage en tant qu'infirmière ...pour soutenir les soldats et vivre les réalités de la guerre. C'est un témoignage poignant et une immersion dans cette période difficile, à travers le regard d'une femme la comtesse van den Steen de Jehay d'après ses agendas.

### Informations pratiques :

- **Prix : Membres 5 € / Non-Membres 7 € (Conférence, Collation, Boisson)**
- **Lieu : Foyer culturel de Beloeil rue Joseph Wauters 20 7972 Quevaucamps**
- **Renseignements et réservations obligatoire avant le 16 mai 2026**  
**Au 069/561294 ou amisdelanaturebasecles@hotmail.com**

**Le paiement est obligatoire sur le compte et confirme la réservation**  
**BE86-0682-3279-2650**



# **Samedi 24 mai 2026**

## **2<sup>ème</sup> Balade du Weekend de Pentecôte**

*Les Amis de la Nature collaboreront avec les Jeunes Basèclois en organisant une balade fléchée de 5 et 10 km à partir du*

**Départ libre de 07h30 à 11h30**

*Participation 1€ sous forme de bon à valoir au bar des Jeunes Basèclois*

*Inscription le jour de la balade*

**Renseignements : 069/56.12.94**  
[amisdelanaturebasecles@hotmail.com](mailto:amisdelanaturebasecles@hotmail.com)



*La société est assurée en responsabilité civile, la société décline toute responsabilité en cas d'accident*

# El week-end des Jeunes Baséclois

s'installe al porte à camp



Week-end de la Pentecôte - 5ème édition

**22** MAI

18H > OUVERTURE DES FESTIVITÉS ET DES FÛTS

19H > REPAS à CHAPITEAU

Prix 18€ - 12€ enfant

20H > VALSE DES GÉANTS



Prix 35€

Apéro - Boulettes sauce tomate ou Américain - frites- Dessert

Réservations : 0474/85.97.96 (Zara)

ANIMATION MUSICALE BY



ENTRÉE GRATUITE

9H <

**23** MAI

Niveau "Loisir-amateur"

Inscriptions : 0474/85.97.96 (Zara)

4 pers min + 1 jeton drink par joueur



**24** MAI



MARCHE < Dès 7H30



Niveau "Loisir" et niveau "Amateur"

9H > BEACH VOLLEY

Prix 35€

4 pers min + 1 jeton drink par joueur



Site du Hall Sportif de la porte à camp (Basécles)

Infos à retrouver sur : Les Jeunes Baséclois

# La page verte



## Le Lilas

*Le lilas, appartenant au genre Syringa, est un arbuste à floraison printanière, connu pour ses fleurs parfumées et colorées. Originaire des régions tempérées d'Asie, notamment de la Chine et de la Perse, ainsi que des Balkans, il a été cultivé depuis l'Antiquité pour ses qualités ornementales et médicinales. En Perse, le lilas était considéré comme une plante sacrée, symbolisant la renaissance et la beauté de la nature. Sa diffusion en Europe remonte au XVIIe siècle, notamment en France, où il est rapidement devenu un symbole de la noblesse et des jardins royaux.*

*Le nom « lilas » dérive du turc lîle, qui désignait ses fleurs violettes, et a été popularisé en Europe à travers les échanges commerciaux et botaniques. La variété la plus emblématique, le Syringa vulgaris, est appréciée pour ses grappes florales violettes ou blanches, qui embaument l'air de leur parfum délicat. Au fil des siècles, de nombreuses variétés ont été créées, allant du blanc pur au violet foncé, en passant par le rose pastel.*



*Le lilas est aujourd'hui un incontournable des jardins et parcs, notamment en Europe, où il symbolise souvent l'amour, la jeunesse et la nostalgie. La floraison du lilas annonce généralement le début du printemps, apportant couleur et parfum après les mois d'hiver.*

*Son entretien est relativement simple : il préfère un sol bien drainé, en plein soleil ou à mi-ombre, et nécessite une taille régulière pour favoriser la croissance et la floraison. Le lilas est également cultivé en pots pour décorer balcons et terrasses, apportant une touche de douceur et de fraîcheur*

<https://cdn.pixabay.com/photo/>

*Au-delà de sa valeur ornementale, le lilas possède de nombreuses vertus reconnues dans la médecine traditionnelle. Les fleurs de lilas sont particulièrement riches en composés antioxydants, notamment en flavonoïdes, qui contribuent à lutter contre le stress oxydatif responsable du vieillissement cellulaire. Elles ont été utilisées depuis des siècles pour leurs propriétés calmantes et apaisantes.*

*Les infusions de fleurs de lilas étaient traditionnellement employées pour soulager les maux de tête, calmer l'anxiété et favoriser la détente. Leur parfum subtil a également inspiré la parfumerie, où l'huile essentielle extraite des fleurs est utilisée pour ses vertus relaxantes et son odeur délicate. En phytothérapie moderne, le lilas est parfois intégré dans des formulations destinées à réduire le stress, à améliorer la qualité du sommeil ou à apaiser les troubles nerveux.*

*De plus, ses propriétés antiseptiques et anti-inflammatoires, bien que moins étudiées, laissent envisager un potentiel thérapeutique supplémentaire, notamment dans la cicatrisation et la réduction des inflammations.*

*Le lilas, véritable emblème du printemps, incarne à la fois la beauté éphémère de la nature et ses vertus apaisantes. Son parfum envoûtant, ses couleurs variées et ses propriétés bienfaisantes en font une plante précieuse, tant pour l'esthétique que pour le bien-être. Son histoire riche et ses utilisations traditionnelles en font un symbole universel de renouveau et de douceur.*

*En somme, le lilas n'est pas seulement une plante décorative, mais aussi un véritable trésor naturel dont les vertus méritent d'être mieux connues et valorisées dans notre époque où le bien-être et la connexion à la nature prennent une importance croissante.*



<https://www.yiaho.com>

	A	B	C	D	E	F	G	H	I	J	K	L
a	P	R	I	N	T	E	M	P	S		S	T
b	O	U	R	S			A	A		L	U	E
c	L	E	E		M	A	R	Q	U	E		R
d	L	E		F	A	C	T	U	R	I	E	R
e	I		F	A	U	C	R	E			N	I
f	N		A	R	D	U	E	S		F	E	E
g	I			C	I	E			M	I	E	N
h	S	C	I	E	R	I	E		O	N		
i	E		C		E	L		E	T	A	U	X
j		S	O	N			D	U	E	L	S	
k	R	E	N	O	U	V	E	A	U		E	N
l	S	T	E		T	A	S		R	A	R	E

**Mots croisés**

	A	B	C	D	E	F	G	H	I	J	K	L
A												
B												
C												
D												
E												
F												
G												
H												
I												
J												
K												
L												

## Définitions

### Horizontal

- A. Fleur symbole du bonheur, de la joie – Groupe fermé
- B. Solidaire – Voyelle double – Langue
- C. Système d'information géographique – Emetteur
- D. Traditions – Initiales d'un acteur américain (Certains l'aime chaud, l'étrangleur de Boston)
- E. Apathie – Sortie
- F. L'Extra-terrestre – Radon inversé
- G. Innovations
- H. Négation – Aride
- I. Est-Nord-Est – Ancien – 3,14
- J. Patron – Mesure chinoise – Existence
- K. En matière de – Donjon – Ville autrichienne
- L. Etoiles - Paysages

### Vertical

- A. Instrumentiste
- B. Fusion – Bénies
- C. Danse vive – Saint
- D. Pause
- E. Dans – Do – Précipitamment
- F. Copain -Cousin du prophète – Charpente
- G. Héros troyen
- H. Napperons – Marchepieds
- I. Saison
- J. Crétin – Nazi – Existe
- K. Personnage de BD – Echarde
- L. Ampère, Volta, Edison...

La page de poésie par José Thaon

..... LES SAINTS DE GLACE .....

De fortes gelées  
Peuvent encore perturber  
Le beau mois de mai

Lors des Saints de glace  
Neige et gel parfois menacent  
Les semences en place

Si le froid harasse  
Tous les jeunes plants trépassent  
En gelant sur place

Les vieux jardiniers  
Attendent les béatifiés  
Avant de planter

Passé le délai  
Après le jour du treize mai  
Le gel va cesser

Du calendrier,  
Mamert, Pancrace et Servais  
Ont été ôtés

Le chef des Chrétiens  
Ostracisa les bons Saints  
Aimés des païens

Pour la propagande  
Estelle, Achille et Rolande  
Prirent les commandes

Maints agriculteurs  
Prirent encore avec ferveur  
Leurs trois Saints de cœur

Respectant l'adage  
Les semeurs avec courage  
Se mettent à l'ouvrage

Des fruits et des fleurs  
Grandiront sous la chaleur  
Pour notre bonheur

/ Jo Zé

- Selon une tradition remontant au moyen âge vers l'an 500, les SAINTS DE GLACE (Mamert, Pancrace et Servais) sont évoqués les 11, 12 et 13 mai par les agriculteurs afin d'éviter un retour du gel...
- Pour conjurer ce rituel païen, l'église catholique les remplaça dans le calendrier par les Saints Estelle, Achille et Rolande lors d'un concile en 1960... Ces trois nouveaux Saints n'ont donc aucun rapport avec les croyances populaires.
- D'un point de vue météorologique, il existe bien des risques de gelées nocturnes ou de neige jusqu'à la mi-mai et de nos jours encore, de nombreux jardiniers attendent la fin des Saints de Glace pour commencer semis ou plantations...



# Chronique de nos activités

*Le Belgian Chocolate Village un musée dédié à l'histoire, à la fabrication et à la dégustation du chocolat belge. Cet espace interactif offre aux visiteurs l'opportunité de découvrir les secrets du chocolat artisanal, le processus de fabrication, et de déguster différentes variétés. Il est installé dans des locaux historiques de style art-décor de l'ancienne Biscuiterie Chocolaterie Victoria.*



*L'histoire du chocolat remonte à plusieurs milliers d'années, avec ses origines en Amérique centrale et en Amérique du Sud. Pendant plus de 400 ans l'Equateur a été le principal producteur de cacao.*

*En Amérique centrale, le cacao était un produit précieux, souvent réservé aux élites et aux cérémonies religieuses. Ils préparaient une boisson amère appelée « xocolatl », faite de fèves de cacao broyées, souvent mélangée à des épices ou du miel.*

*Ce n'est qu'au 16ème siècle, avec la conquête espagnole, que le cacao a été introduit en Europe. Au fil du temps, la recette a évolué, et le chocolat a commencé à être sucré et transformé en une douceur appréciée par tous. Au 19ème siècle, avec l'industrialisation, la fabrication du chocolat s'est modernisée, permettant la production de masse et la création de tablettes, de pralines. La cueillette des fèves de cacao est une étape essentielle dans la production de chocolat. Elle se déroule dans les plantations situées dans les régions tropicales d'Amérique, d'Afrique ou d'Asie, où les cacaoyers poussent sous un climat chaud et humide.*



*Les fèves de cacao sont les graines contenues dans la cabosse, elles mûrissent sur les arbres et sont récoltées à la main lorsqu'elles atteignent leur pleine maturité, généralement entre 5 et 6 mois après la floraison. Les cueilleurs ouvrent la cabosse à l'aide de machettes ou d'outils spécialisés pour extraire les fèves, qui sont ensuite placées à fermenter et à sécher pour développer leur saveur.*

*Une serre tropicale intérieure reproduit le climat pour la culture des cacaoyers.*



Un artisan chocolatier nous a commenté la fabrication de pralines. Nous avons visionné une vidéo sur la culture, la récolte du cacao préalablement. La fabrication du chocolat est un processus qui transforme les fèves de cacao en délicieuse tablette .... Les principales étapes :

1. Récolte et fermentation : Les fèves de cacao, extraites des cabosses, sont fermentées pendant plusieurs jours pour développer leur saveur.
2. Séchage : Après fermentation, les fèves sont séchées pour réduire leur humidité.
3. Torréfaction : Les fèves sont ensuite torréfiées pour révéler leur arôme.
4. Concassage et broyage : Les fèves torréfiées sont broyées et contiennent du beurre de cacao et de la poudre de cacao.
5. Conchage : La pâte est affinée et chauffée pendant plusieurs heures pour améliorer sa texture et son goût.
6. Témptage : La masse de chocolat est chauffée, refroidie, puis réchauffée pour obtenir une texture lisse et brillante.
7. Moulage et refroidissement pour former des tablettes ou autres formes, puis refroidi pour solidifier.

Nous avons terminé cette étape de notre visite par une dégustation.



La visite s'est clôturée par la découverte d'un salon Belle-Epoque, à l'origine les bureaux de la direction.

Direction « La Brasserie Primerose » pour la pause de midi :  
Notre menu Vol-au-vent, Tiramisu maison.



Nous avons achevé notre périple dans la région bruxelloise avec le Floralia Brussels, festival floral annuel qui célèbre la beauté des jardins et des fleurs dans le parc du Château de Grand Bigard entouré de douves qui date du Moyen-Âge construit au 14<sup>ème</sup> siècle comme forteresse pour défendre la région. Au fil des siècles, il est passé de forteresse à château résidentiel. Reconstitué et restauré au 19<sup>ème</sup> siècle en style renaissance. A notre époque, le château n'est plus habité. La météo a été clémente pour notre visite avec une large éclaircie après la pluie de la matinée.





*Un magnifique spectacle floral qui a ébloui les participants ravis de leur journée.  
Merci à tous les participants pour leur convivialité, leur gentillesse et leur ponctualité.  
A bientôt, pour de nouvelles aventures avec les Amis de la Nature de Basècles...*

## **8 mai : Un jour de paix et de réflexion au service de la nature**

*Le 8 mai marque l'anniversaire de l'armistice de 1945, symbole de la fin d'une guerre dévastatrice et du début d'une ère de paix. Ce jour est l'occasion de réfléchir sur l'importance de la paix, non seulement entre les nations, mais aussi avec notre planète.*

*Depuis plus de sept décennies, la paix a permis à la nature de se régénérer, de prospérer et de nous offrir ses richesses inestimables. Les forêts, les océans, les prairies et les montagnes ont bénéficié d'un répit, permettant à la biodiversité de s'épanouir.*

*Mais cette paix n'est pas acquise de manière définitive. Elle exige un engagement constant, une responsabilité collective pour préserver notre environnement. La paix avec la nature passe par la lutte contre la pollution, la déforestation, le changement climatique, et par la promotion de modes de vie durables.*

*En ce jour de commémoration, rappelons-nous que la paix intérieure et collective doit également s'étendre à notre environnement. Chacun peut agir à son niveau, en respectant la nature, en soutenant des initiatives écologiques, et en sensibilisant autour de lui à l'importance de vivre en harmonie avec notre planète.*

*Que cette journée nous inspire à construire un avenir où paix et respect de la nature vont de pair, pour le bien des générations présentes et futures.*

*www. <https://www.yiaho.com/>*



## Promenades, détente, grand air

<b>Adeps</b>	01 mai	<b>7950 Huissignies</b> rue de l'Eglise 10 ASBL La Marcotte
	01 mai	<b>7641 Bruyelle</b> Chaussée de Tournai 44 Impro Bruyelle ASBL
<b>FBMP</b>	01 mai	<b>7050 Erbisoeul</b> Chemin du Prince 115 Police de Mons
<b>Adeps</b>	03 mai	<b>7804 Rebaix</b> rue du Sept Juillet 52 Les Amis Marcheurs de Rebaix
	10 mai	<b>7830 Silly</b> Brasserie de Silly, rue Ville Basse L'Ordre des Tiltjes
	10 mai	<b>7911 Buissenal</b> Place de Buissenal Association
<b>Adeps</b>	14 mai	<b>7870 Lens</b> Résidence de la Baille FC Lensois
<b>FBMP</b>	14 mai	<b>7940 Brugelette</b> Salle omnisport avenue G. Petit Les Sucriers de Brugelette
<b>Adeps</b>	17 mai	<b>7321 Blaton</b> Rue de Basècles 1 Association parents Ecole libre
	17 mai	<b>7080 Frameries</b> rue de la Providence 1 Ecole Fondamentale Sainte Waudru
<b>FBMP</b>	<b>17 mai</b>	<b>7800 Ath rue du Spectacle</b> <b>Amis de la Nature Ath</b>
<b>Adeps</b>	24 mai	<b>7950 Chièvres</b> rue du Château 22 Amicale chiévroise
	25 mai	<b>7803 Bouvignies</b> Chemin d'Oeudeghien 1 Bouvignies en folie
<b>FBMP</b>	25 mai	<b>7542 Mont St-Aubert</b> rue Géo Libbrecht 11 Mont-Marche Tournai
<b>Adeps</b>	31 mai	<b>7620 Jollain-Merlin</b> rue de Wez 1 Fondation Follereau
	31 mai	<b>7350 Thulin</b> Salle José Malray, rue A. Lecomte 8 PAC Thulin
	31 mai	<b>7800 Ath</b> Quai de l'Entrepôt 22 Ladies Circle



L'Union Francophone des Amis de la Nature UFAN ASBL



### VVF VILLAGES LES VACANCES PARTOUT EN FRANCE

UNE CONVENTION DE PARTENARIAT POUR 2026 EST SIGNÉE ENTRE LE VVF ET L'UNION FRANCOPHONE DES AMIS DE LA NATURE (UFAN).

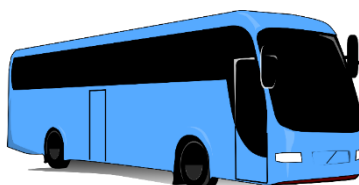
CETTE CONVENTION VOUS PERMET DE BÉNÉFICIER D'UNE REMISE DE 10% SUR VOTRE SÉJOUR DANS UN DES VILLAGES DE VACANCES DU VVF ET CE EN TOUTES SAISONS. POUR OBTENIR CETTE REMISE, VOUS DEVEZ SIMPLEMENT NOUS CONTACTER VIA [siteufan@gmail.com](mailto:siteufan@gmail.com)

EN PRÉCISANT VOTRE DEMANDE AINSI QUE VOTRE NUMÉRO DE CARTE DE MEMBRE UFAN.

NOUS VOUS ENVERRONS PAR RETOUR DES INFORMATIONS COMPLÉMENTAIRES, AINSI QUE LE CODE

## Agenda : Activités 2026 Amis de la Nature Basècles

09/05/2026	Journée à Mariemont
22/05/2025	Conférence « Une châtelaine dans les tranchées »
24/05/2026	Balade Weekend Pentecôte
07/06/2026	Point vert Adeps d'orientation et Marche 5 et 10 km fléché
14/06/2026	Balade guidée Nature « Les carrières de Maffle » B. Legros Complet
19/06/2026	Conférence « De l'arbre au corps »
23/06/2026	Journée Nature au Roeux
13/09/2026	12 <sup>ème</sup> Balade de Diôle en Diôle 5-10km
18/09/2026	Conférence « Apprendre à être heureux » Guillaume Ghisbain
26/09/2026	Conférence « Le tour d'horizon de l'IA »
03/04/10/2026	Weekend dans l'Oise : Beauvais et Gerberoy
10/10/2026	Journée intersection UFAN à Basècles
16/10/2026	Ciné-débat : « Les Saisons »
15/11/2026	50 <sup>ème</sup> Marche des Marbriers Point vert Adeps



# LES AMIS DE LA NATURE DE BASÈCLES

Numéro d'entreprise : 0422617518 crée en 1977

**Présidente** : Brigitte Deconinck

**Secrétaire** : Michel Cuvelier

**Trésorière** : Isabelle Ghiot

**Membres Organe d'Administration :**

Pierre Attenelle

Marie-Ange Bachy

Ginette Deramée

Magali Place

**Vérificateurs aux comptes :**

Martine Boonaert

Christine Lavent

Nadine Wallez

**Adresse de contact:**

*rue de Stambruges 77 7972 Quevaucamps*

*Tél : 069/56.12.94*

***Siège social :***

*rue Joseph Wauters 13 7972 Quevaucamps*

Compte bancaire : BE86-0682-3279-2650

E-mail : amisdelanaturebasecles@hotmail.com

<http://basecles.amisdelanature.be/>

<http://amisdelanature.be> <https://www.nf-int.org/>

Page Facebook : <https://www.facebook.com/amisdelanaturebasecles>